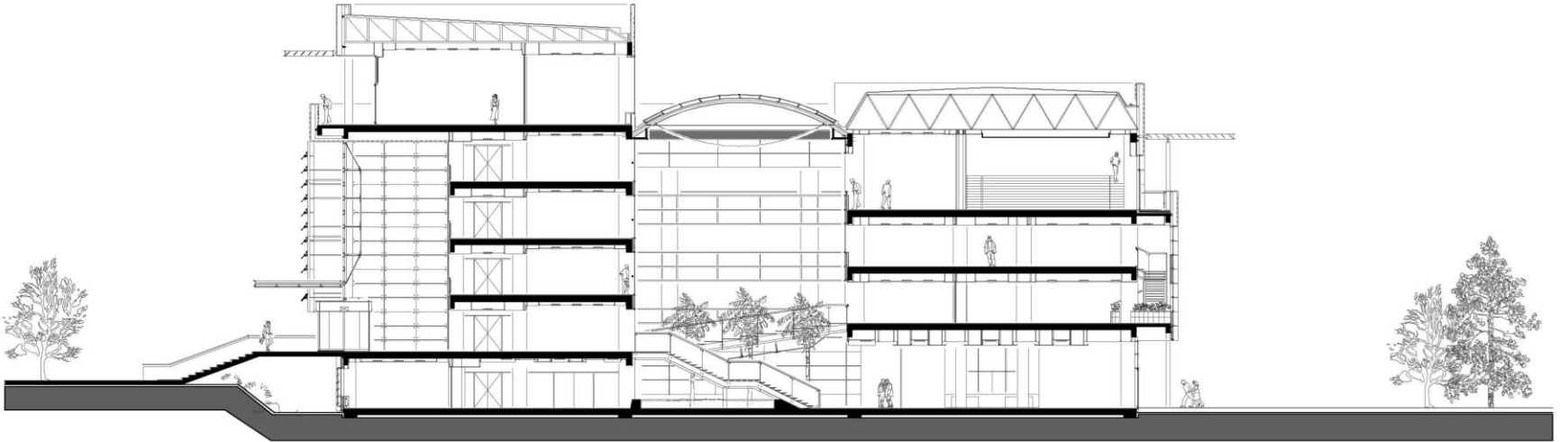


TOBB Ekonomi ve Teknoloji Üniversitesi Siyaset Bilimi ve Uluslararası İlişkiler (SBUI) Anabilim Dalı Yüksek Lisans Programları



AKIŞ

**Bölüm I: TOBB ETÜ
SBUI'nin Sunduğu
Lisansüstü Programlar**

**Bölüm II: Yüksek Lisans
Programları: İşleyiş ve ortak
beklentiler**

**Bölüm III: Güvenlik Çalışmaları YL
Programı: Amaç ve dersler**

**Bölüm IV: Uluslararası İlişkiler YL
Programı: Amaç ve dersler**

**Bölüm V: Programlara Başvuru
Hakkında Önemli Bir Not**

Bölüm VI: Ücretler ve Burslar

Bölüm VII: Soru - Cevap

TOBB ETÜ'de Lisansüstü Programları

Fen Bilimleri Enstitüsü

Yüksek Lisans ve Doktora Programları

- Elektrik ve Elektronik Mühendisliği
- Bilgisayar Mühendisliği
- Biyomedikal Mühendisliği
- Endüstri Mühendisliği
- Makine Mühendisliği
- Mikro ve Nanoteknoloji Mühendisliği
- Matematik

Yüksek Lisans Programları

- Mimarlık
- Siber Güvenlik

Sosyal Bilimler Enstitüsü

Yüksek Lisans Programları

- İktisat
- İşletme
- Uluslararası İlişkiler
- Türk Dili ve Edebiyatı
- Tasarım
- Güvenlik Çalışmaları
- Kamu Hukuku
- Özel Hukuk
- Tarih
- Uygulamalı Ekonomi ve Finans
- Klinik Psikoloji

Doktora Programları

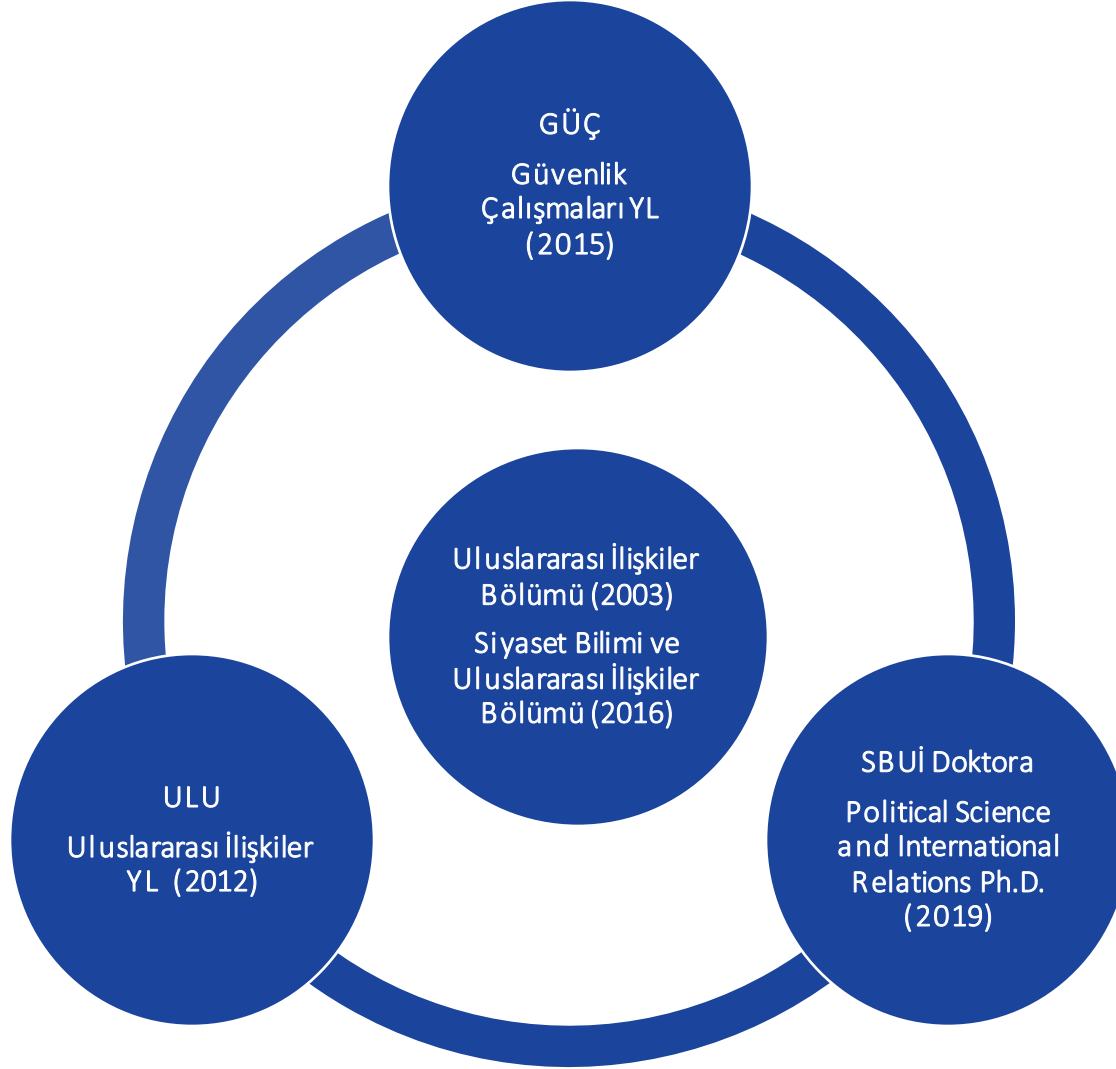
- Siyaset Bilimi ve Uluslararası İlişkiler
- İktisat
- Finans


Sağlık Bilimleri Enstitüsü

Yüksek Lisans ve Doktora Programları

- Moleküler Tıp

TOBB ETÜ SBUI Lisansüstü Programları





TOBB ETU SBUİ Yüksek Lisans Programlarına İlişkin Genel Yükümlülükler



GÜÇ ve ULU YL Programlarındaki İşleyiş

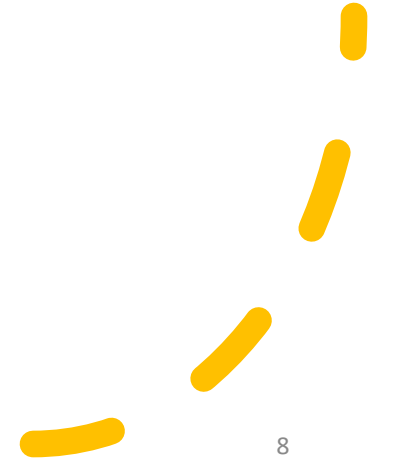
- Her iki yüksek lisans programımızın da ders ve tez yükümlülükleri sayısal ve süre olarak aynıdır.
 - **Tezli** programlar için **yedi adet üç kredilik ders ve tez semineri**,
 - **Tezsiz** programlar için **on adet üç kredilik ders** alınmalıdır.
- **Tezli program için** öngörülen süre, **altı ders dönemine** karşılık gelen **iki akademik yıldır**. İlk dört dönemde tüm ders yükümlülüklerinin tamamlanması, takip eden iki dönemde ise yüksek lisans tezinin bitirilip başarıyla savunulması gerekir.
- **Tezsiz programda**, tez yerine, takriben bir akademik makaleye karşılık gelen ve yalnızca ilgili danışmana sunulan **bir proje hazırlanır**.

Tezli mi, Tezsiz mi?

- **Öğrenciler, programa nasıl kabul edilmiş olurlarsa olsunlar, tezli/tezsiz yüksek lisans hedeflerini revize edebilirler.**
- Tezsiz programa kabul edilmiş bir öğrenci, akademik kariyer beklentileri doğrultusunda, tez yazmak için gereken başarı koşullarını sağlıyorsa tezli programa geçebilir. (Bunun için, mevcut düzenlemede asgari önkoşul 3,25/4 ortalamayı aşmaktır.)
- Tezli programa kabul edilmiş bir öğrenci de, tez yazmak için gereken başarı koşullarını sağlayamıyorsa; yahut tezli bir yüksek lisans programı yerine daha fazla ders alıp bir proje ile daha kısa sürede mezun olmayı tercih ederse tezsiz programa geçebilir.
- **Akademik kariyer hedefi olmayan veya alan dışından gelip tez yazabilmekte tereddütleri olan öğrencilerin, en baştan itibaren tezsiz programa yönelmeleri doğru bir tercih olur.**



Güvenlik Çalışmaları YL Programı



Güvenlik Çalışmaları Yüksek Lisans Programının Genel Tanıtımı

- 2015 yılından beri devam eden Güvenlik Çalışmaları Yüksek Lisans programının temel hedefi öğrencilerin **uluslararası ve bölgesel dinamikleri** takip edip, **güvenlik konularını** derinlemesine analiz edebilmelerini sağlamaktır.
- Öğrencilerin **genel güvenlik çalışmaları** konusunda donanımının sağlanmasının yanı sıra, **Uluslararası İlişkilerin kapsamına giren diğer konu ve bölgelerde uzmanlaşmalarının** önü açılmaktadır.
- Bu sayede, mezun olan öğrencilerin hem uluslararası güvenlik konuları hakkında daha genel bilgi sahibi olabilmeleri, hem de akademik kariyer yapmaları yönünde teşvik edilmeleri amaçlanmaktadır.

ZORUNLU
DERSLER

Genel

GUC 501 – Güvenlik Bilimlerine Giriş

GUC 502 – Araştırma Yöntemleri

ULU 501 – Uluslararası İlişkiler Kuramları

ULU 597 – Seminer

SEÇMELİ
DERSLER

Ders havuzumuzda yer alan ve sıklıkla sunulan bazı dersler

GUC 507 – Terörizm ve Politik Şiddet

GUC 509 – İstihbarata Giriş

GUC 516 – Türk Dış Politikasının Güncel Sorunları

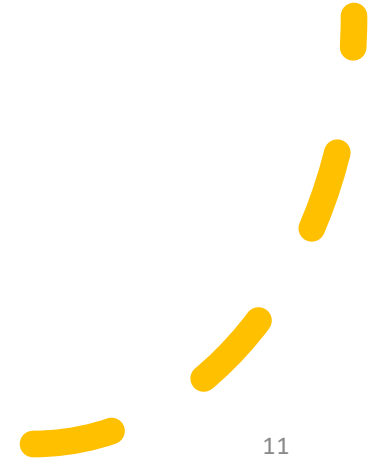
GUC 519 – İstihbarat ve Ulusal Güvenlik Stratejileri

GUC 534 – Bölgesel Çalışmalar: Ortadoğu

GUC 537 – Amerikan Dış Politikası



Uluslararası İlişkiler YL Programı



Uluslararası İlişkiler Yüksek Lisans Programının Genel Tanıtımı

- 2012 yılından beri sunulmakta olan Uluslararası İlişkiler Yüksek Lisans programının genel **hedefi öğrencilerin uluslararası ve bölgesel dinamikleri takip edip uluslararası ilişkilerin alanına giren konuları derinlemesine analiz edebilmelerini sağlamaktır.**
- Programda öğrencilere, **dış ve iç politika bağlantılarını** yakından izleyip değerlendiren, **siyasi ve ekonomik konuları** çözümleyip inceleyen bir araştırmacı olma yolunda gerekli nitelikler kazanabilecekleri, bu anlamda faydalı bilgi ve beceriler elde edebilecekleri bir müfredat uygulanacaktır.
- Öğrencilerin uluslararası ilişkilerin hukuki, siyasi, ekonomik boyutları hakkında donanımının sağlanması yanında, **farklı bölgelerde uzmanlaşmalarının önü de açılacaktır.** Bu sayede, mezun olan öğrencilerin **profesyonel kariyer gelişimine katkı; yanı sıra akademik kariyer** yapmaları yönünde teşvik edilmeleri amaçlanmaktadır.

ZORUNLU
DERSLER


Genel

- ULU 501 – Uluslararası İlişkiler Kuramları
- ULU 503 – Araştırma Yöntemleri
- ULU 508 – Diplomasi Tarihi
- ULU 597 – Seminer

SEÇMELİ
DERSLER

Ders havuzumuzdan sıklıkla sunulan bazı dersler

- ULU 504 – Eleştirel Teori
- ULU 505 – Uluslararası Ekonomi Politik
- ULU 510 – Uluslararası Güvenlik
- ULU 512 – Terörizm ve Politik Şiddet
- ULU 521 - Türk Dış Politikasının Güncel Sorunları
- ULU 540 – Ortadoğu'nun Uluslararası İlişkileri
- ULU 545 – Amerikan Dış Politikası



Programlara başvuru hakkında önemli bir not



Başvuru süreci

- Sosyal Bilimler Enstitüsünün başvuruları düzenleyen web sayfasında belirtildiği üzere bazı temel belgelerin tedariki zorunludur:
 - Diploma veya mezuniyet belgesinin fotokopisi (Tezli program için asgari 2,5/4; tezsiz program için asgari 2/4)
 - Transkriptler
 - ALES Sonuç Belgesi (Burslu başvurular için asgari 75, ücretli başvurular için asgari 65 puan)*
 - Geçerli Bir Yabancı Dil Sınavı Başarı Belgesi (Kabul edilen sınavlardan asgari 75 puan)*
 - Nüfus Cüzdanı Fotokopisi
 - İki ayrı kişiden alınmış akademik referans mektubu
- Bunlara ek olarak:
 - **GÜÇ ve ULU YL programları** için takriben 250 kelimelik bir **niyet mektubu Türkçe** olarak hazırlanıp eklenmelidir.

*Ayrıntılar, SBE web sayfasındaki başvuru şartnamesindedir.

Başvuru sürecini tamamlamış ve söz konusu kriterler bakımından yeterli bulunan adaylar, yüz yüze mülakatlara davet edilecektir.

Güvenlik Çalışmaları YL – 10 Temmuz 2024
Uluslararası İlişkiler YL – 12 Temmuz 2024

Ücretler ve Burslar



Ücretler

- **2023 – 2024 Akademik Yılı** için eğitim ücreti dönemlik 56.040 TL'dir. (Bu tutar, **önümüzdeki yıl için güncellenecek** ve SBE web sitesinde ilan edilecektir.)
- Ücretler, akademik yıl üç dönemden oluştuğu için, akademik takvime göre belirlenmiş aralıklarla üç defa ödenmektedir.
- Öğrenim ücretlerinden **tam ya da kısmi muafiyet tanıyan burs imkanlarımız** vardır. Ancak bu burslar, başarılı olarak süren öğrenim süreçlerinde, azami bir süre dahilinde geçerlidir. **YL programları** için bu süre **iki yıldır**.

En yaygın üç burs

TAM BURS

Sosyal Bilimler Enstitüsüne bağlı olarak, bölümdeki araştırma ve eğitim faaliyetlerine destek olan başarılı öğrencilere sağlanan burs olanağı. Bu bursu alan öğrenciler, iki yıl boyunca öğrenim ücreti ödemezler. Ayrıca, sağladıkları destek karşılığında da her ay burs ödemesi alırlar. 2023-2024 Akademik Yılı için YL programlarında yaşam destek payı aylık olarak 11700 TL'dir. Yeni akademik yılda güncellenecektir.

ARAŞTIRMA BURSU

Bu bursu alan öğrencilerden eğitim-öğretim süreçlerinde bir destek beklenmez. İki yıl boyunca öğrenim ücreti muafiyeti alırlar.

%50 BURS OLANAĞI

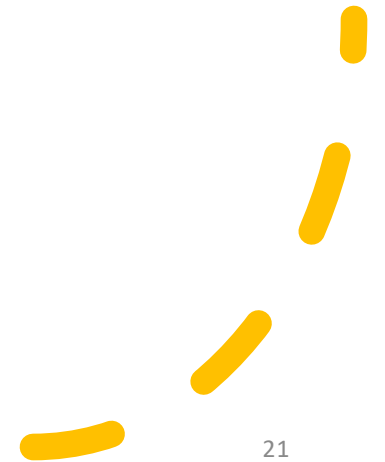
Bu bursu alan öğrencilere yalnızca kısmi öğrenim ücreti muafiyeti hakkı tanınır. Bu hak da diğer burslarda olduğu gibi iki yıl geçerlidir.

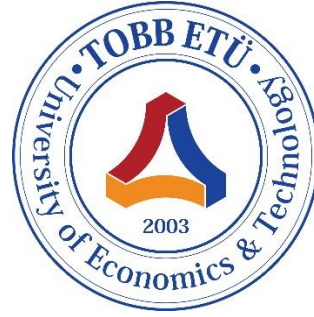
Burslar üzerine son söz

- Yaygın olarak verilen bu üç burs dışındaki diğer burs türlerini, SBE sitesindeki Başvuru Bilgileri bölümünde inceleyebilirsiniz.
- **Burslar karşılıksız olmakla birlikte, bursların devamı asgari başarının devamlılığını gerektirir.** [(1) Asgari DNO (iki dönem üst üste 2,8/4'ün altına düşmeme) ve GNO (2,4/4'ün altına düşmeme) koşullarını sürdürmek ve (2) tez süreci boyunca yapılan dönemlik değerlendirmede en fazla bir defa tez başarısız olmak]
- **Başarı koşullarının sağlanması, enstitü burs kontenjanlarının uygunluğu ve olumlu Anabilim Dalı görüşü ile (bir üstteki) burs statüsüne geçmek mümkündür. (GNO önkoşulu 3,5/4)**



Şimdi sorularınızla birlikte
sohbetimize geçebiliriz...





TOBB Ekonomi ve Teknoloji Üniversitesi Siyaset Bilimi ve Uluslararası İlişkiler

 <http://www.etu.edu.tr>

 [tobbetu_sui](https://twitter.com/tobbetu_sui)

 [tobbetu_sui](https://www.instagram.com/tobbetu_sui)

